



บันทึกข้อความ

ส่วนราชการ กลุ่ม/ฝ่ายบริหารทั่วไป โรงพยาบาลศิริราช โทร ๐๕๕๖๙๕๑๔๕ ต่อ ๓๐๓

ที่ สท. ๐๐๓๒.๓๐๑/พิเศษ วันที่ ๑ กุมภาพันธ์ ๒๕๖๒

เรื่อง ขออนุญาตเผยแพร่เอกสารบนเว็บไซต์ของโรงพยาบาลศิริราช

เรียน ผู้อำนวยการโรงพยาบาลศิริราช

ข้าพเจ้า นางวันทนีย์ อ่ำสุวรรณ ตำแหน่ง หัวหน้างานบริหารทั่วไป และคณะกรรมการควบคุมภายใน ผู้รับผิดชอบดำเนินการจัดทำ EB ๒๐ และ ๒๑ มีความประสงค์ขออนุญาต นำรายงานการประชุมเพื่อวิเคราะห์ความเสี่ยงเกี่ยวกับผลประโยชน์ทับซ้อน

จึงเรียนมาเพื่อโปรดพิจารณา

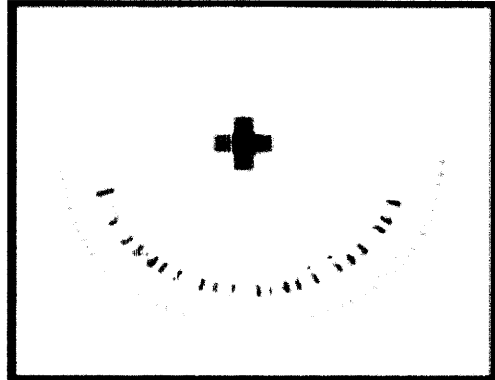
(นางวันทนีย์ อ่ำสุวรรณ)

นักจัดการงานทั่วไปชำนาญการ
หัวหน้ากลุ่มงานบริหารทั่วไป

ลงชื่อ

(นายชุมพล ชูฉ่อง)

ผู้อำนวยการโรงพยาบาลศิริราช



**คู่มือการปฏิบัติงาน เพื่อป้องกัน
ผลประโยชน์ทับซ้อนในหน่วยงาน
โรงพยาบาลกีรีมาศ สำนักงานสาธารณสุขจังหวัด สุโขทัย
ปีงบประมาณ 2562**

โรงพยาบาลศิริราช โดยคณะกรรมการตรวจสอบ และควบคุมภายใน ดำเนินการวิเคราะห์ความเสี่ยงเกี่ยวกับการปฏิบัติงานที่อาจเกิดผลประโยชน์ทับซ้อน โดยวิเคราะห์ความเสี่ยงเกี่ยวกับการปฏิบัติงานที่อาจเกิดผลประโยชน์ทับซ้อน ตามมาตรฐาน COSO (The Committee of Sponsoring Organization of the tread way Commission) เพื่อกำหนดมาตรการสำคัญเร่งด่วนเชิงรุกในการป้องกันการทุจริต การบริหารงานที่โปร่งใส ตรวจสอบได้ และการแก้ไขปัญหาการกระทำผิดวินัยของเจ้าหน้าที่รัฐที่เป็นปัญหาสำคัญ และพบข้อบกพร่อง นอกจากนี้ ยังนำความเสี่ยงเกี่ยวกับการปฏิบัติงานของหน่วยงานย่อย (ปย.๒) ที่อาจเกิดผลประโยชน์ทับซ้อนที่ได้นี้ มา กำหนดเป็นคู่มือป้องกันการผลประโยชน์ทับซ้อน ของโรงพยาบาลศิริราช ประจำปีงบประมาณ พ.ศ. ๒๕๖๑ เพื่อให้ บรรลุเป้าหมายตามมาตรการสำคัญเร่งด่วนทั้ง ๔ มาตรการ ตามมาตรการป้องกันการทุจริต และแก้ไขการ กระทำผิดวินัย

คณะกรรมการควบคุมภายใน

๑ กุมภาพันธ์ ๒๕๖๒

บทที่ ๑

บทนำ

๑.๑ หลักการและเหตุผล

จากปัญหาการทุจริตคอร์รัปชันที่รุนแรงมากขึ้นในประเทศไทย โดยการเปิดเผยผลการจัดลำดับดัชนีวัดภาพลักษณ์คอร์รัปชัน เพื่อความโปร่งใส ในประเทศไทย (Transparency Thailand) ประจำปี พ.ศ. ๒๕๖๐ พบว่าประเทศไทยได้คะแนน ๓๗ คะแนน จากคะแนนเต็ม ๑๐๐ คะแนน อยู่ลำดับที่ ๙๖ จากการจัดอันดับทั้งหมด ๑๘๐ ประเทศทั่วโลก อย่างไรก็ตามคะแนนและอันดับของประเทศไทยถือว่าดีขึ้นจากการจัดอันดับ เมื่อปี ๒๕๕๙ โดยครั้งนั้น ประเทศไทยได้ ๓๕ คะแนน และอยู่ในอันดับ ๑๐๑ จากผลดัชนีวัดภาพลักษณ์ปัญหาคอร์รัปชัน ของประเทศต่างๆ แสดงให้เห็นว่า ปัญหาการทุจริตคอร์รัปชันยังคงเป็นปัญหาสำคัญที่ทุกประเทศต้องเร่งแก้ไข มิเช่นนั้นจะทำให้เกิดปัญหาอื่นๆ ตามมาไม่ว่าจะเป็นปัญหาเศรษฐกิจ สังคม และการเมือง ที่สำคัญมีความจำเป็นอย่างยิ่งที่ทุกภาคส่วนต้องร่วมมือกันเพื่อขับเคลื่อนการป้องกันและปราบปรามการทุจริต

การมีผลประโยชน์ทับซ้อนถือเป็นการทุจริตคอร์รัปชันประเภทหนึ่ง เพราะถือว่าเป็นการแสวงหาผลประโยชน์ส่วนบุคคลโดยการละเมิดต่อกฎหมายหรือจริยธรรมด้วยการใช้อำนาจในตำแหน่งที่ไปแทรกแซงการใช้ดุลยพินิจในกระบวนการตัดสินใจของเจ้าหน้าที่รัฐ จนทำให้เกิดการละทิ้งคุณธรรมในการปฏิบัติหน้าที่ สาธารณะขาดความเป็นอิสระ ความเป็นกลางและความเป็น จนส่งผลกระทบต่อประโยชน์สาธารณะของส่วนรวมและทำให้ประโยชน์หลักขององค์กร หน่วยงาน สถาบัน และสังคมต้องสูญเสียไป โดยผลประโยชน์ที่สูญเสียไปอาจอยู่ในรูปของผลประโยชน์ทางการเงิน คุณภาพการให้บริการและความเป็นอยู่ในสังคม รวมถึงคุณค่าอื่นๆ ตลอดจนโอกาสในอนาคตตั้งแต่ระดับองค์กรจนถึงระดับสังคม อย่างไรก็ตามท่านกลางผู้ที่ตั้งใจกระทำความผิดยังพบผู้กระทำความผิดโดยไม่เจตนา หรือ ไม่มีความรู้ในเรื่องดังกล่าว อีกเป็นจำนวนมากจนนำไปสู่การถูกกล่าวหา ร้องเรียน เรื่องทุจริต หรือลอบโทษทางอาญา ผลประโยชน์ทับซ้อน หรือความขัดแย้งกันระหว่างผลประโยชน์ส่วนตนและผลประโยชน์ส่วนรวม (Conflict of interest : CQI) เป็นประเด็นปัญหาทางการบริหารภาครัฐในปัจจุบันที่เป็นบ่อเกิดปัญหาการทุจริตประพฤติมิชอบในระดับที่รุนแรงขึ้น และยังสะท้อนปัญหาการขาดหลักธรรมาภิบาล และเป็นอุปสรรคต่อการพัฒนาประเทศ

การป้องกันผลประโยชน์ทับซ้อน เป็นเรื่องที่มีความสำคัญดังกล่าวข้างต้น ในเกณฑ์การประเมินคุณธรรมและความโปร่งใสในการดำเนินงานของหน่วยงานภาครัฐ (ITA) กำหนดให้มีการประเมินด้านการต่อต้านการทุจริตในองค์กร เกี่ยวกับการดำเนินงาน เรื่องผลประโยชน์ทับซ้อน ของหน่วยงาน โดยมีการประเมินตามแบบสำรวจใช้หลักฐานเชิงประจักษ์ (Evidence-Based Integrity and Transparency Assessment : EBIT) ประจำปี งบประมาณ พ.ศ. ๒๕๖๑ เพื่อนำมาพัฒนาและปรับปรุงกระบวนการปฏิบัติงานและให้การบริหารราชการของหน่วยงานในสังกัดโรงพยาบาลศิริราช ให้มีประสิทธิภาพ ประสิทธิผลตามหลักธรรมาภิบาล มีการดำเนินการวิเคราะห์ความเสี่ยงเกี่ยวกับการปฏิบัติงานที่อาจเกิดประโยชน์ทับซ้อน เพื่อกำหนดมาตรการสำคัญในการป้องกัน การทุจริต การบริหารงานที่โปร่งใส และตรวจสอบได้ การแก้ไขปัญหาการกระทำผิดวินัยของเจ้าหน้าที่รัฐที่เป็นปัญหาที่สำคัญและพบบ่อย นอกจากนี้ยังนำความเสี่ยงเกี่ยวกับการปฏิบัติงานที่อาจเกิดผลประโยชน์ทับซ้อนที่ได้นี้ มากำหนดเป็นคู่มือป้องกันผลประโยชน์ทับซ้อน โรงพยาบาลศิริราช อีกด้วย

โรงพยาบาลศิริราช โดยงานตรวจสอบและควบคุมภายใน ดำเนินการวิเคราะห์ความเสี่ยงเกี่ยวกับการปฏิบัติงานที่อาจเกิดผลประโยชน์ทับซ้อน โดยวิเคราะห์ความเสี่ยงเกี่ยวกับการปฏิบัติงานที่อาจเกิดผลประโยชน์ทับซ้อน ตามมาตรฐาน COSO (The Committee of Sponsoring Organization of the tread way Commission เป็นกรอบการวิเคราะห์ความเสี่ยงเกี่ยวกับผลประโยชน์ทับซ้อน)

การวิเคราะห์ความเสี่ยง หมายถึง กระบวนการวิเคราะห์ความเสี่ยงที่เป็นระบบในการบริหารจัดการปัจจัย และควบคุมกระบวนการปฏิบัติงานเพื่อลดมูลเหตุของการที่จะทำให้เกิดความเสียหายจากการปฏิบัติงานที่ อาจจะมีผล ประโยชน์ทับซ้อน

การวิเคราะห์ความเสี่ยง หมายถึง กระบวนการวิเคราะห์ความเสี่ยงที่เป็นระบบในการบริหาร ปัจจัยและ ควบคุมกระบวนการปฏิบัติงานเพื่อลดมูลเหตุของโอกาสที่จะทำให้เกิดความเสียหายจาก การปฏิบัติงานที่อาจ เกิดผล ประโยชน์ทับซ้อน

ผลประโยชน์ทับซ้อน หมายถึง สภาวะการณ์ หรือข้อเท็จจริงที่บุคคล ไม่ว่าจะ เป็นนักการเมือง ข้าราชการ พนักงานบริษัท หรือผู้บริหารซึ่งมีอำนาจหน้าที่เจ้าหน้าที่ของรัฐ ปฏิบัติหน้าที่ในตำแหน่งหน้าที่ ที่บุคคลนั้น รับผิดชอบอยู่ และส่งผลกระทบต่อประโยชน์ส่วนรวม ซึ่งการกระทำนั้นอาจเกิดขึ้นอย่างรู้ตัว หรือไม่รู้ตัว ทั้ง เจตนาและไม่เจตนา และมีรูปแบบที่หลากหลายไม่จำกัดอยู่ในรูปของตัวเงินหรือทรัพย์สิน เท่านั้น แต่รวมถึง ผลประโยชน์อื่นๆ ที่ไม่ใช่ในรูปตัวเงินหรือทรัพย์สินก็ได้ อาทิ การแต่งตั้งพรรคพวกเข้าไป ดำรงตำแหน่งใน องค์กรต่างๆ ทั้งในหน่วยงานราชการ รัฐวิสาหกิจ และบริษัทจำกัดหรือการที่บุคคลผู้มีอำนาจ หน้าที่ตัดสินใจให้ ญาติพี่น้องหรือบริษัทที่ตนมีส่วนได้ส่วนเสียได้รับสัมปทานหรือผลประโยชน์ จากทางราชการ โดยมีขอบ ส่งผลให้ บุคคลนั้นขาดการตัดสินใจที่เที่ยงธรรม เนื่องจากยึดผลประโยชน์ส่วนตนเป็นหลัก ผลเสีย จึงเกิดขึ้นกับ ประเทศชาติ การกระทำแบบนี้เป็นการกระทำที่ผิดทางจริยธรรมและจรรยาบรรณ

การวิเคราะห์ความเสี่ยงเกี่ยวกับผลประโยชน์ทับซ้อน จึงหมายถึงกระบวนการวิเคราะห์ ความเสี่ยงที่ เป็นระบบในการบริหารจัดการปัจจัยและควบคุมกระบวนการปฏิบัติงานเพื่อลดมูลเหตุของโอกาส ที่จะทำให้เกิดความเสียหายจากการปฏิบัติงานที่อาจเกิดผล ประโยชน์ทับซ้อน หรือความขัดแย้งระหว่าง ผลประโยชน์ส่วนตนและ ผลประโยชน์ส่วนรวมเป็นสำคัญ อันเกี่ยวเนื่องเชื่อมโยงอย่างใกล้ชิดกับการทุจริต กล่าวคือ ยังมีสถานการณ์หรือ สภาวะการณ์ของการขัดกันของผลประโยชน์ส่วนตนและผลประโยชน์ส่วนรวม มากเท่าใด ก็ยังมีโอกาสก่อให้เกิด หรือนำไปสู่การทุจริตมากเท่านั้น

สามารถจำแนกความเสี่ยงออกเป็น ๔ ลักษณะ ดังนี้

๑. ความเสี่ยงด้านกลยุทธ์(Strategic Risk : S) หมายถึง ความเสี่ยงเกี่ยวกับการบรรลุเป้าหมาย และ พันธกิจในภาพรวมที่เกิดจากเปลี่ยนแปลงของสถานการณ์และเหตุการณ์ภายนอกที่ส่งผลต่อกลยุทธ์ ที่กำหนดไว้ และการปฏิบัติตามแผนกลยุทธ์ไม่เหมาะสม รวมถึงความไม่สอดคล้องกันระหว่างนโยบาย เป้าหมายกลยุทธ์ โครงสร้างองค์กร ภาวะการแข่งขัน ทรัพยากรและสภาพแวดล้อม อันส่งผลกระทบต่อ วัตถุประสงค์หรือ เป้าหมายขององค์กร

๒. ความเสี่ยงด้านการดำเนินงาน (Operational Risk: O) เกี่ยวข้องกับประสิทธิภาพ ประสิทธิผล หรือ ผลการปฏิบัติงาน โดยความเสี่ยงที่อาจเกิดขึ้นเป็นความเสี่ยงเนื่องจากระบบงานภายในของ องค์กร/ กระบวนการเทคโนโลยีหรือนวัตกรรมที่ใช้/บุคลากร/ความเพียงพอของข้อมูล ส่งผลกระทบต่อประสิทธิภาพ ประสิทธิผลในการดำเนินโครงการ

๓. ความเสี่ยงด้านการเงิน (Financial Risk: F) เป็นความเสี่ยงเกี่ยวกับการบริหารงบประมาณ และการเงิน เช่น การบริหารการเงินที่ไม่ถูกต้อง ไม่เหมาะสม ทำให้ขาดประสิทธิภาพ และไม่ทันต่อสถานการณ์ หรือ เป็นความเสี่ยงที่เกี่ยวข้องกับการเงินขององค์กร เช่นการประมาณการงบประมาณไม่เพียงพอ และ ไม่ สอดคล้องกับขั้นตอนการดำเนินการ เป็นต้น เนื่องจากขาดการจัดหาข้อมูล การวิเคราะห์ การวางแผน การ ควบคุม และการจัดทำรายงานเพื่อนำมาใช้ในการบริหารงบประมาณ และการเงินดังกล่าว

๔. ความเสี่ยงด้านการปฏิบัติตามกฎหมาย/กฎระเบียบ (Compliance Risk: C) เกี่ยวข้อง กับการปฏิบัติตามกฎระเบียบต่างๆ โดยความเสี่ยงที่อาจเกิดขึ้นเป็นความเสี่ยง เนื่องจากความไม่ชัดเจน ความไม่ทันสมัยหรือความไม่ครอบคลุมของกฎหมาย กฎระเบียบ ข้อบังคับต่างๆ รวมถึงการทำนิติกรรมสัญญา การร่างสัญญาที่ไม่ครอบคลุมการดำเนินการ

การวิเคราะห์ความเสี่ยงเกี่ยวกับผลประโยชน์ทับซ้อนในครั้งนี้นำเอาความเสี่ยงในด้านต่างๆ มาดำเนินการวิเคราะห์ตามกรอบมาตรฐาน COSO (The Committee of Sponsoring Organizations of the Tread way Commission) และตามบริบทความเสี่ยงด้านผลประโยชน์ทับซ้อนของสำนักงานปลัดกระทรวง-สาธารณสุข การวิเคราะห์ความเสี่ยงเกี่ยวกับผลประโยชน์ทับซ้อนนี้จะช่วยให้สำนักงานปลัดกระทรวง-สาธารณสุขทราบถึงความเสี่ยงด้านผลประโยชน์ทับซ้อนที่เกิดขึ้น สามารถกำหนดมาตรการสำคัญเร่งด่วน เชิงรุก ในการป้องกันการทุจริต การบริหารงานที่โปร่งใส ตรวจสอบได้ และการแก้ไขปัญหาการกระทำผิดวินัย ของเจ้าหน้าที่รัฐที่เป็นปัญหาสำคัญและพบบ่อย นอกจากนี้ ยังบรรจุเป้าหมายตามนโยบายสำคัญเร่งด่วน หรือภารกิจที่ได้รับมอบหมายเป็นพิเศษ (Agenda Based) อีกด้วย

วัตถุประสงค์

๑. เพื่อสร้าง สืบทอดวัฒนธรรมสุจริต และแสดงเจตจำนงสุจริตในการบริหารราชการให้เกิด ความคิดแยกแยะผลประโยชน์ส่วนตนกับผลประโยชน์ส่วนรวม
๒. เพื่อแสดงความมุ่งมั่นในการบริหารราชการโดยใช้หลักธรรมาภิบาล
๓. เพื่อตรวจสอบการบริหารงานและการปฏิบัติราชการของเจ้าหน้าที่รัฐ ไม่ให้เกิดการแสวงหา ผลประโยชน์ส่วนตัวในตำแหน่งหน้าที่อันมิควรได้โดยชอบตามกฎหมาย ให้ยึดมั่นในคุณธรรมจริยธรรม เป็น แบบอย่างที่ดียืนหยัดทำในสิ่งที่ถูกต้อง เป็นธรรม ถูกกฎหมาย โปร่งใส และตรวจสอบได้
๔. เพื่อสร้างความเชื่อมั่นศรัทธาต่อการบริหารราชการแผ่นดินแก่ผู้รับบริการ ผู้มีส่วนได้ส่วนเสีย และประชาชน
๕. เพื่อแสดงความมุ่งมั่นในการบริหารราชการโดยใช้หลักธรรมาภิบาล เพื่อสร้างความเชื่อมั่นศรัทธาต่อการบริหารราชการแผ่นดินแก่ผู้รับบริการ ผู้มีส่วนได้ส่วนเสียและประชาชน
๖. เพื่อตรวจสอบการบริหารงานและการปฏิบัติราชการของเจ้าหน้าที่รัฐ ไม่ให้เกิดการแสวงหาผลประโยชน์ส่วนตนในตำแหน่งหน้าที่อันมิควรได้โดยชอบกฎหมาย ให้ยึดมั่นในคุณธรรมจริยธรรมเป็นแบบอย่างที่ดียืนหยัดทำในสิ่งที่ถูกต้อง เป็นธรรม ถูกกฎหมาย โปร่งใส และตรวจสอบได้

**หลักฐานการปรับปรุงขั้นตอน/แนวทางการปฏิบัติงาน
เพื่อป้องกันผลประโยชน์ทับซ้อนในหน่วยงาน**

๑. การวิเคราะห์ความเสี่ยงด้านผลประโยชน์ทับซ้อน (Risk Assessment for Conflict of Interest)

การวิเคราะห์ความเสี่ยงด้านผลประโยชน์ทับซ้อน เป็นการวิเคราะห์ระดับโอกาสที่จะเกิดผลกระทบของความเสี่ยงต่างๆ เพื่อประเมินโอกาสและผลกระทบของความเสี่ยง และดำเนินการวิเคราะห์และจัดลำดับความเสี่ยง โดยกำหนดเกณฑ์การประเมินมาตรฐานที่จะใช้ในการประเมินความเสี่ยงด้านผลประโยชน์ทับซ้อน ได้แก่ ระดับโอกาสที่จะเกิดความเสี่ยง (Likelihood) และความรุนแรงของผลกระทบ (Impact) และระดับความเสี่ยง ทั้งนี้ มีการกำหนดเกณฑ์ในเชิงคุณภาพเนื่องจากเป็นข้อมูล เชิงพรรณนาที่ไม่สามารถระบุเป็นตัวเลขหรือจำนวนเงินที่ชัดเจนได้

เกณฑ์ระดับโอกาสที่จะเกิดความเสี่ยง (Likelihood) เชิงคุณภาพ

ระดับ	โอกาสที่เกิด	คำอธิบาย
๕	สูงมาก	มีโอกาสเกิดขึ้นเป็นประจำ
๔	สูง	มีโอกาสเกิดขึ้นบ่อยครั้ง
๓	ปานกลาง	มีโอกาสเกิดขึ้นบางครั้ง
๒	น้อย	มีโอกาสเกิดขึ้นน้อยครั้ง
๑	น้อยมาก	มีโอกาสเกิดขึ้นยาก

เกณฑ์ระดับความรุนแรงของผลกระทบ (Impact) เชิงคุณภาพ ที่ส่งผลกระทบด้านการดำเนินงาน (บุคลากร)

ระดับ	โอกาสที่เกิด	คำอธิบาย
๕	สูงมาก	ถูกลงโทษทางวินัยร้ายแรง
๔	สูง	ถูกลงโทษทางวินัยอย่างไม่ร้ายแรง
๓	ปานกลาง	สร้างบรรยากาศในการทำงานที่ไม่เหมาะสม
๒	น้อย	สร้างความไม่สะดวกต่อการปฏิบัติงานบ่อยครั้ง
๑	น้อยมาก	สร้างความไม่สะดวกต่อการปฏิบัติงานนานๆครั้ง

ระดับความเสี่ยง (Degree of Risk) แสดงถึงระดับความสำคัญในการบริหารความเสี่ยง โดยพิจารณาจากผลคูณของระดับโอกาสที่จะเกิดความเสี่ยง (Likelihood) กับระดับความรุนแรงของผลกระทบ (Impact) ของความเสี่ยงแต่ละสาเหตุ (โอกาส X ผลกระทบ) กำหนดเกณฑ์ไว้ ๔ ระดับ ดังนี้

ระดับความเสี่ยง (Degree of Risk)

ระดับ	ระดับความเสี่ยง	ช่วงคะแนน
๑	ความเสี่ยงระดับสูงมาก	๑๕-๒๕
๒	ความเสี่ยงระดับสูง	๙-๑๔
๓	ความเสี่ยงระดับปานกลาง	๔-๘
๔	ความเสี่ยงระดับต่ำ	๑-๓

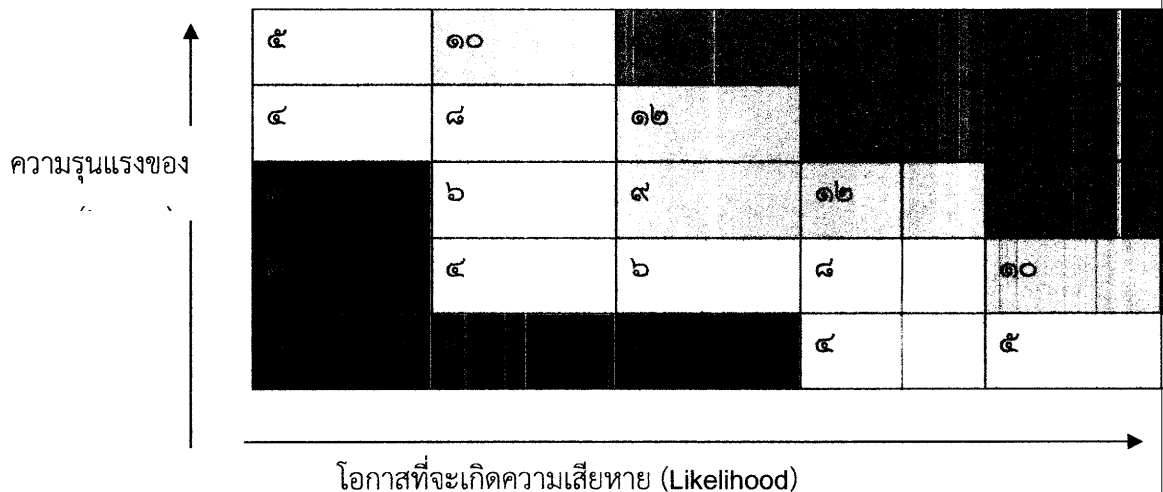
ในการวิเคราะห์ความเสี่ยงจะต้องมีการกำหนดแผนภูมิความเสี่ยง (Risk Profile) ที่ได้จากการ พิจารณา จัดระดับความสำคัญของความเสี่ยงจากโอกาสที่จะเกิดความเสี่ยง (Likelihood) และผลกระทบที่เกิดขึ้น (Impact) และขอบเขตของระดับความเสี่ยงที่สามารถยอมรับได้ (Risk Appetite Boundary) โดยที่

$$\text{ระดับความเสี่ยง} = \text{โอกาสในการเกิดเหตุการณ์ต่างๆ} \times \text{ความรุนแรงของเหตุการณ์ต่างๆ (Likelihood} \times \text{Impact)}$$

ซึ่งจัดแบ่งเป็น ๔ ระดับ สามารถแสดงเป็น Risk Profile แบ่งพื้นที่เป็น ๔ ส่วน (๔ Quadrant) ใช้เกณฑ์ในการ จัดแบ่ง ดังนี้

ระดับความเสี่ยง	คะแนนระดับความเสี่ยง	มาตรการกำหนด	การแสดงผลสัญลักษณ์
ต่ำ (low)	๑-๓ คะแนน	ยอมรับความเสี่ยง	สีเขียว
ปานกลาง (Medium)	๔-๘ คะแนน	ยอมรับความเสี่ยง แต่มี มาตรการควบคุมความเสี่ยง	สีเหลือง
เสี่ยงสูง (High)	๙-๑๔ คะแนน	มีมาตรการลดความเสี่ยง	สีส้ม
เสี่ยงสูงมาก (Extreme)	๑๕-๒๕ คะแนน	มีมาตรการลดหรือประเมินซ้ำ หรือถ่ายโอนความเสี่ยง	สีแดง

ตารางระดับความเสี่ยง (Degree of Risk)



๒. การวิเคราะห์ความเสี่ยงด้านผลประโยชน์ทับซ้อน (Risk Assessment for Conflict of Interest) โรงพยาบาลศิริราช

เมื่อพิจารณาโอกาส ความถี่ที่จะเกิดเหตุการณ์ (Likelihood) และความรุนแรงของผลกระทบ (Impact) ของแต่ละปัจจัยเสี่ยงแล้ว ให้นำผลที่ได้มาพิจารณาความสัมพันธ์ระหว่างโอกาสที่จะเกิดความเสี่ยง และผลกระทบของความเสี่ยงต่อกิจกรรม หรือภารกิจของหน่วยงานที่พบว่ามีความเสี่ยงในการเกิดผลประโยชน์ทับซ้อน ดังนี้

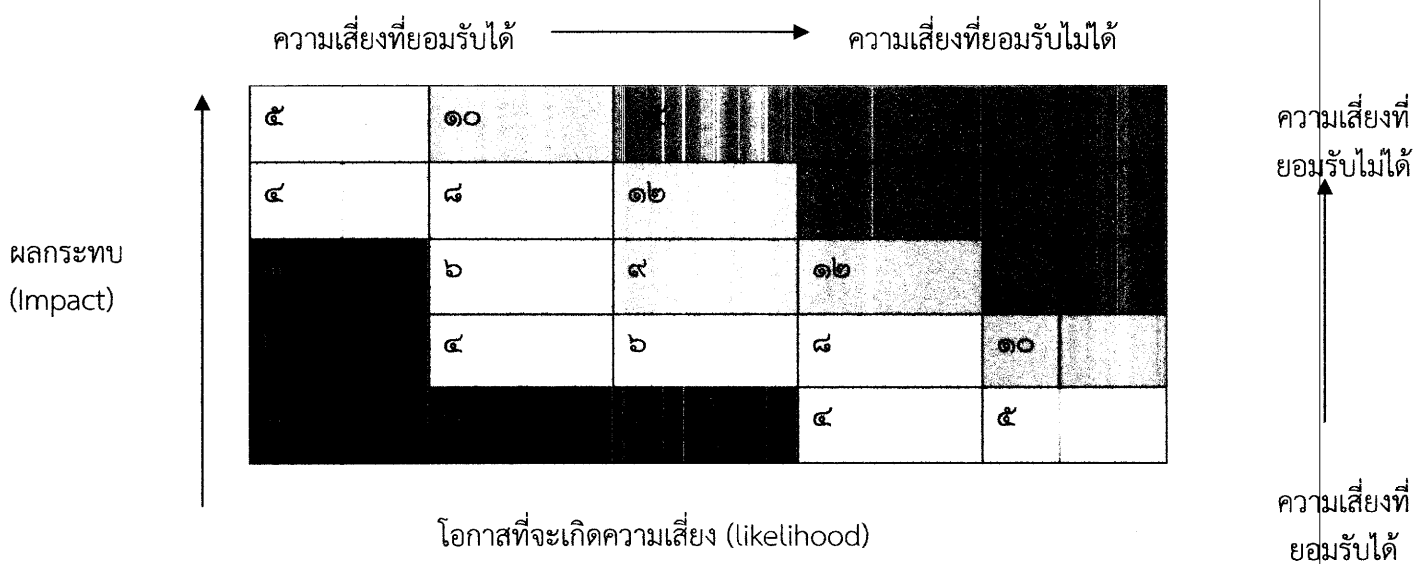
๑. การจัดซื้อจัดจ้างและการจัดหาพัสดุ
๒. การจัดทำโครงการ ฝึกอบรม ศึกษาดูงานประชุมและสัมมนา
๓. การเบิกค่าตอบแทน
๔. การใช้รถราชการ

๒.๑ ตารางการวิเคราะห์ความเสี่ยงด้านผลประโยชน์ทับซ้อน (Risk Assessment for Conflict of Interest) โรงพยาบาลศิริราช

ประเด็นความเสี่ยง	ปัจจัยเสี่ยง	วัตถุประสงค์	การประเมินความเสี่ยงด้านผลประโยชน์ทับซ้อน			
			โอกาส	ผลกระทบ	ระดับความเสี่ยง	ลำดับความเสี่ยง
๑. การจัดซื้อจัดจ้างและการจัดหาพัสดุ	- การจัดหาพัสดุไม่เป็นไปตามระเบียบที่เกี่ยวข้อง	- เพื่อให้การจัดการพัสดุเป็นไปตามระเบียบ กฎหมาย และเกณฑ์การ ประเมิน คุณธรรมและ ความโปร่งใสในการ ดำเนินงานของ หน่วยงานภาครัฐ	๔	๕	๒๐	๑
๒. การจัดทำโครงการ ฝึกอบรม ศึกษา ดูงาน ประชุม และ สัมมนา	- การจัดทำโครงการฝึกอบรม ศึกษา ดูงาน ประชุม และ สัมมนาเป็นเท็จ และไม่เป็นไปตามระเบียบที่ เกี่ยวข้อง	- เพื่อให้การจัดทำโครงการ ฝึกอบรม ศึกษาดูงาน ประชุม และสัมมนาถูกต้อง ไม่ได้เกิด การแสวงหาประโยชน์ส่วนตัว ในตำแหน่งหน้าที่อันมิควรได้ โดยชอบตามกฎหมาย	๕	๕	๒๕	๑
๓. การเบิกค่าตอบแทน	- เบิกค่าตอบแทนการ ปฏิบัติงานนอกเวลาราชการ และในวันหยุดราชการ	- เพื่อให้การเบิกจ่าย ค่าตอบแทนการปฏิบัติงาน นอกเวลาราชการ	๔	๔	๑๖	๒

	<p>คำตอบแทน เจ้าหน้าที่ปฏิบัติงานให้กับหน่วยบริการในสังกัดกระทรวงสาธารณสุข</p> <p>คำตอบแทนโดยไม่ทำเวชปฏิบัติส่วนตัวและหรือปฏิบัติงานที่โรงพยาบาลเอกชน ค่าเบี้ยเลี้ยงเหมาจ่ายและเงินเพิ่มสำหรับตำแหน่ง พ.ต.ส.</p>	<p>คำตอบแทนเจ้าหน้าที่ที่ปฏิบัติงานให้กับหน่วยงานบริการ คำตอบแทนไม่ทำเวชปฏิบัติส่วนตัว เบี้ยเลี้ยงเหมาจ่าย และเงินเพิ่มพิเศษสำหรับตำแหน่ง พ.ต.ส.</p>				
๔.การใช้รถราชการ	<p>๑. ใช้รถราชการไม่เป็นตามระเบียบสำนักนายกรัฐมนตรีว่าด้วยรถราชการ พ.ศ. ๒๕๖๓ และแก้ไขเพิ่มเติม</p> <p>๒. ผู้ใช้รถราชการ ละเลยการปฏิบัติตามระเบียบทางราชการ</p> <p>๓. การใช้ การเก็บรักษา ซ่อมบำรุง รถราชการไม่เป็นไปตามระเบียบ สำนักงานปลัดกระทรวงสาธารณสุขว่าด้วยหลักเกณฑ์การใช้ การเก็บรักษา การซ่อมบำรุงรถส่วนกลาง และรถรับรอง พ.ศ. ๒๕๒๖</p>	<p>-เพื่อให้การใช้รถราชการเป็นไปตามระเบียบที่เกี่ยวข้องและป้องกันการเกิดประโยชน์ทับซ้อน</p>	๔	๔	๑๖	๒

การจัดทำแผนภูมิความเสี่ยง (Risk Map)



จากแผนภูมิความเสี่ยง (Risk Map) ที่ได้จากการวิเคราะห์ความเสี่ยงและจัดลำดับ ความสำคัญของความเสี่ยงด้านผลประโยชน์ทับซ้อน สามารถสรุปการวิเคราะห์ความเสี่ยงและจัดลำดับ ความสำคัญของความเสี่ยงด้านผลประโยชน์ทับซ้อนได้ตามตาราง

ตารางแสดง

ผลการวิเคราะห์ความเสี่ยงและจัดลำดับความสำคัญของความเสี่ยงด้านผลประโยชน์ทับซ้อน

ผลการวิเคราะห์ความเสี่ยงด้านผลประโยชน์ทับซ้อน	จัดลำดับความสำคัญของความเสี่ยง
การจัดซื้อจัดจ้างและการจัดหาพัสดุ	ลำดับ ๑ (สูงมาก = ๒๐ คะแนน)
การจัดทำโครงการฝึกอบรม ศึกษาดูงาน ประชุม และสัมมนา	ลำดับ ๑ (สูงมาก = ๒๕ คะแนน)
การเบิกค่าตอบแทน	ลำดับ ๒ (สูงมาก = ๑๖ คะแนน)
การใช้รถราชการ	ลำดับ ๒ (สูงมาก = ๑๖ คะแนน)

การปรับปรุงขั้นตอน/แนวทางการปฏิบัติงานหรือระเบียบ

เพื่อป้องกันผลประโยชน์ทับซ้อนในหน่วยงาน

จากตารางผลการวิเคราะห์ความเสี่ยงและจัดลำดับความสำคัญของความเสี่ยง ผลประโยชน์ทับซ้อน โรงพยาบาลศิริราช นำผลที่ได้มากำหนดมาตรการ วิธีการควบคุมเพื่อป้องกัน หรือลด ความเสี่ยงด้านผลประโยชน์ทับซ้อน และจัดทำตัวชี้วัดตามคำรับรองการปฏิบัติราชการ ประจำปีงบประมาณ พ.ศ.๒๕๖๑ ระดับหน่วยงานในสังกัดสำนักโรงพยาบาลศิริราช กำหนดประเด็นการประเมินผลการปฏิบัติ ราชการในมิติภายนอก การประเมินประสิทธิผล

ตัวชี้วัดที่ ๑. การกิจหลักของกระทรวงสาธารณสุขและภารกิจ หลักของหน่วยงานใน โรงพยาบาลศิริราช ดังนี้

ตัวชี้วัดที่ ๑.๑ ระดับความสำเร็จของร้อยละเฉลี่ยถ่วงน้ำหนักในการบรรลุเป้าหมายตาม ภารกิจหลัก/แผนปฏิบัติราชการของหน่วยงาน หรืองานประจำตามปกติ (Function Based)

ตัวชี้วัดที่ ๑.๒ ระดับความสำเร็จของร้อยละเฉลี่ยถ่วงน้ำหนักในการบรรลุเป้าหมายตาม นโยบายสำคัญเร่งด่วนหรือภารกิจที่ได้รับมอบหมายเป็นพิเศษ (Agenda Based)

ตัวชี้วัดที่ ๑.๓ ระดับความสำเร็จของร้อยละเฉลี่ยถ่วงน้ำหนักในการบรรลุเป้าหมายใน การดำเนินงานตามภารกิจพื้นที่ (Area Based)

ดังนั้น ตัวชี้วัดที่ ๑.๒ ระดับความสำเร็จของร้อยละเฉลี่ยถ่วงน้ำหนักในการบรรลุ เป้าหมาย ตามนโยบายสำคัญเร่งด่วนหรือภารกิจที่ได้รับมอบหมายเป็นพิเศษ (Agenda Based) ตามที่กระทรวง สาธารณสุขกำหนด

สรุปการปรับปรุงแนวทางการปฏิบัติงานเพื่อป้องกันผลประโยชน์ทับซ้อนในหน่วยงาน

๑. มาตรการสำคัญเร่งด่วน ซึ่งรุกในการป้องกันการทุจริต การบริหารงานที่โปร่งใส ตรวจสอบได้ และการแก้ไขปัญหาการกระทำผิดวินัยของเจ้าหน้าที่รัฐที่เป็นปัญหาสำคัญ ที่พบบ่อย ใน ๔ ประเด็นสำคัญคือ

๑. การจัดซื้อจัดจ้างและการจัดหาพัสดุ
๒. การจัดทำโครงการฝึกอบรม ศึกษาดูงาน ประชุม และสัมมนา
๓. การเบิกจ่ายค่าตอบแทน
๔. การใช้ราชการ ในปีงบประมาณ พ.ศ.๒๕๖๒ ต่อไป

๒. นำประเด็นความเสี่ยงเกี่ยวกับผลประโยชน์ทับซ้อน ที่ได้จากการวิเคราะห์ความเสี่ยง มาจัดทำคู่มือป้องกันผลประโยชน์ทับซ้อนใน โรงพยาบาลศิริราช ประจำปีงบประมาณ พ.ศ.๒๕๖๒ ต่อไป